

NEOFIS

Formations *Incendie & Secourisme*

Mon Guide Formation

Chargé d'évacuation

Evacuation



Le mot des formateurs

1

Vous avez été désigné « Chargé d'évacuation » au sein de votre structure.

Nous espérons vous avoir fait prendre conscience que certaines actions simples n'attendent pas l'arrivée des secours spécialisés et que votre action est essentielle.

Vous avez pu vous rendre compte qu'une bonne organisation dans l'évacuation permet la mise en sécurité de vos collègues, la préservation de vos locaux et de vos outils de travail. La bonne gestion du point de rassemblement favorise une remontée d'informations utiles aux secours afin de faciliter leur intervention.

Nous n'avons pas cherché à faire de vous des professionnels de l'urgence mais des acteurs essentiels de la prévention au sein de votre établissement.

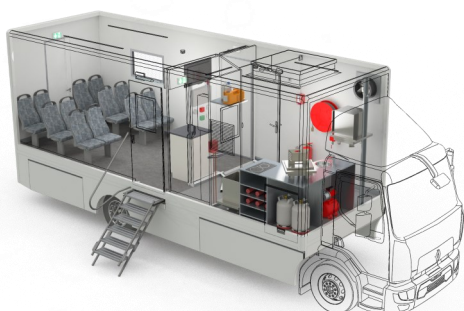
Nous insistons sur le fait que votre rôle n'entraîne pas de responsabilités pénales dans le cadre d'une évacuation. Vous aidez à la mise en sécurité de vos collègues et de votre établissement dans le respect de l'organisation interne.

Les éléments de sécurité autour de vous doivent maintenant faire partie de votre quotidien.

N'hésitez pas à ouvrir régulièrement ce guide qui vous accompagnera tout au long de votre vie de chargé d'évacuation.

NEOFIS

Formations *Incendie & Secourisme*



www.neofis.fr

 N°Azur **0 810 810 230**

L'évacuation

2

DANS QUELLES SITUATIONS ÉVACUER VOTRE ÉTABLISSEMENT ?

Il existe différentes raisons d'évacuer un site.



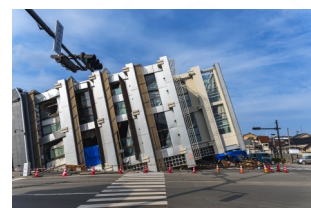
INCENDIE



ALERTE A LA BOMBE



FUITE DE GAZ
PRODUITS TOXIQUES



RISQUES
EFFONDREMENT

TYPES D'ÉVACUATION

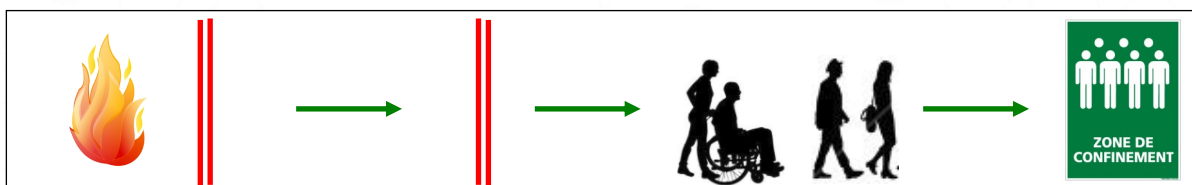
Évacuation verticale

Dans la plupart des cas, il sera possible de se rendre au point de rassemblement, défini à l'avance. Seront utilisés les escaliers de secours, jamais les ascenseurs.



Évacuation horizontale

Lorsque les voies d'évacuation prévues sont impraticables ou qu'une personne est dans l'impossibilité de les emprunter, un confinement sera mis en place.



Extinction

3

A) Le départ de feu, l'incendie

Le départ de feu **est contrôlable**.

Il nécessite une action immédiate de notre part pour le maîtriser.
Des extincteurs sont à votre disposition dans vos locaux.



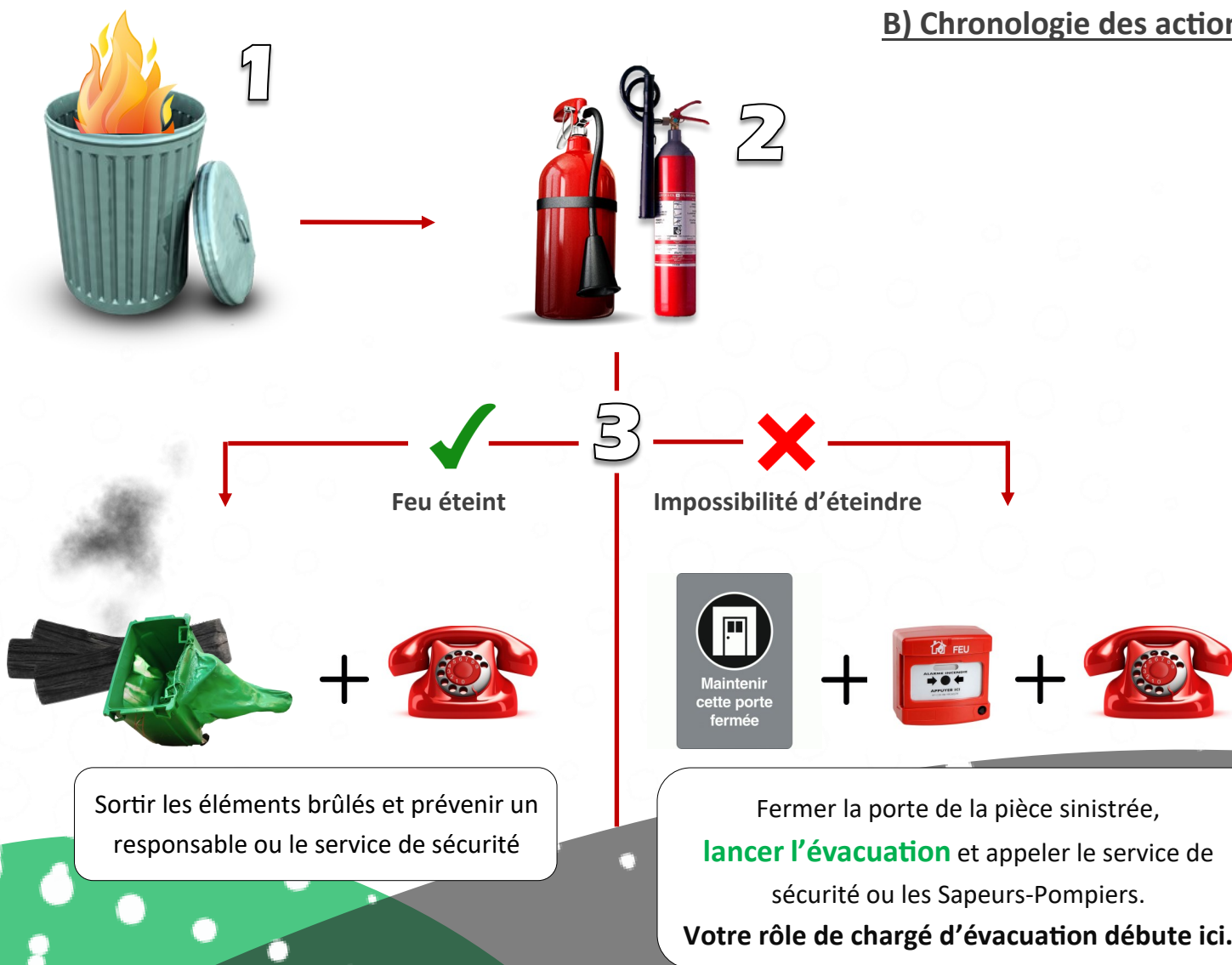
L'**incendie** est **non maîtrisable dans le temps et dans l'espace**.

Il nécessite la mise en place d'une alarme, d'une évacuation, et
l'intervention des secours publics.

Votre action consiste à en limiter la propagation.



B) Chronologie des actions



« CHARGÉS D'ÉVACUATION » OU « GUIDE ET SERRE-FILES » ?



La notion de **chargé d'évacuation** concerne la plupart des établissements. Les intervenants endosseront à la fois le rôle de guide et de serre-file, répondant ainsi à la plupart des situations rencontrées.

La notion de **guide-file** ou de **serre-file** prendra son sens dans les établissements disposant d'un nombre de personnel important et sédentaire afin d'exercer ce rôle.

CHARGÉ D'ÉVACUATION



Se fait connaître (voix forte et gilet)

Demande de prendre ses affaires personnelles proches

Dirige son groupe vers le point de rassemblement, s'assure de la fermeture des portes

Incite à rester « en groupe » ou « par secteur » au point de rassemblement

Remonte les informations de son secteur au coordinateur d'évacuation

GUIDE-FILE



Se fait connaître (voix forte et gilet haute visibilité)

Demande de prendre ses affaires personnelles proches

Dirige son groupe vers le point de rassemblement

Remonte les informations au coordinateur d'évacuation

SERRE-FILE



Aide le guide-file pour inciter ses collègues à sortir

Vérifie l'évacuation de chaque pièce (sanitaires, locaux techniques, bureaux)

Ferme toutes les portes et fenêtres restées ouvertes

Rejoint son groupe et rend compte au coordinateur d'évacuation

Les intervenants

5

LE COORDINATEUR D'ÉVACUATION

Le coordinateur d'évacuation est le chef d'orchestre. Il coordonne à la fois le point de rassemblement, la remontée d'informations des intervenants, et l'arrivée des secours.

Il se verra se rendre au plus vite au point de rassemblement afin de connaître les informations essentielles à transmettre aux secours.

COORDINATEUR D'ÉVACUATION

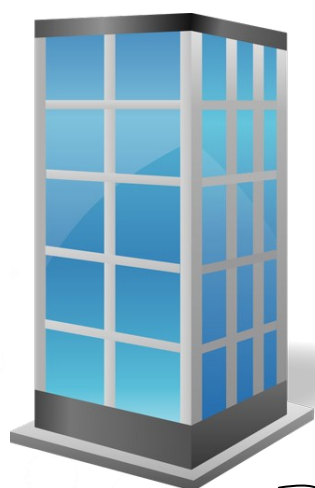
Se rend au point de rassemblement avec tous les documents nécessaires

Aide à l'organisation du point de rassemblement par groupe

Note les informations remontées par les chargés d'évacuation

Accueille les secours, les renseigne et reste à leur disposition

Il connaît parfaitement les locaux et ses coupures d'énergies ou de fluides (eau, gaz, électricité)



1

Chaque étage ou secteur se rassemblera par groupe



2

Les chargés d'évacuation remonteront les informations au coordinateur



3

Le coordinateur accueillera les secours



Aide à l'évacuation

6

MATÉRIEL ET PROCÉDURES POUR VOUS AIDER DANS VOS ACTIONS

Afin de vous aider dans vos tâches, nous vous recommandons de vous équiper du matériel suivant, et de mettre en place certains documents utiles :

GILETS HAUTE VISIBILITÉ

Permet une meilleure visibilité des intervenants pour aider à la remontée d'informations.



FICHE DE PRISE DE RENSEIGNEMENTS

Le coordinateur pourra noter de manière rapide les informations des chargés d'évacuation pour les transmettre à l'arrivée des secours



PLANS DE MASSE POUR LES POMPIERS

Le coordinateur pourra se munir d'une copie des plans de masse comportant les différents étages du bâtiment, afin d'indiquer aux secours le lieu du sinistre et l'emplacement des coupures d'énergies et de fluides (à indiquer à l'avance).



LA PROCÉDURE ET LES CLÉS DE RÉARMEMENT

Si l'origine de l'alarme n'est pas due à un départ de feu, il sera utile de pouvoir réarmer les déclencheurs manuels avec la clé, ainsi que le Système de Sécurité Incendie avec le code de réarmement, et la procédure affichée à côté.



GESTION DES PERSONNES A MOBILITÉ RÉDUITE

Lorsqu'une personne à mobilité réduite est présente dans les locaux, différents moyens sont à votre disposition afin d'assurer leur évacuation.

Pour rappel, il est interdit de porter une personne ne pouvant évacuer par ses propres moyens.

CONFINEMENT



CONFINEMENT
ZONE DE



A MOBILITE REDUITE
ACCESSIBLE AUX PERSONNES
POINT DE RASSEMBLEMENT

BRANCARD D'ÉVACUATION



CHAISE D'ÉVACUATION



Les zones de confinement doivent être définies à l'avance.
Elles sont parfois situées dans des bureaux équipés de points rouges sur les fenêtres (accès pompiers) ou dans des zones prévues à cet effet avec un interphone.

Ces zones devront être éloignées du sinistre.